

附件一

南華大學學生海外學習 心得報告



系 所： 外國語文學系

姓 名：黃馨嫻

海外學習國家：韓國

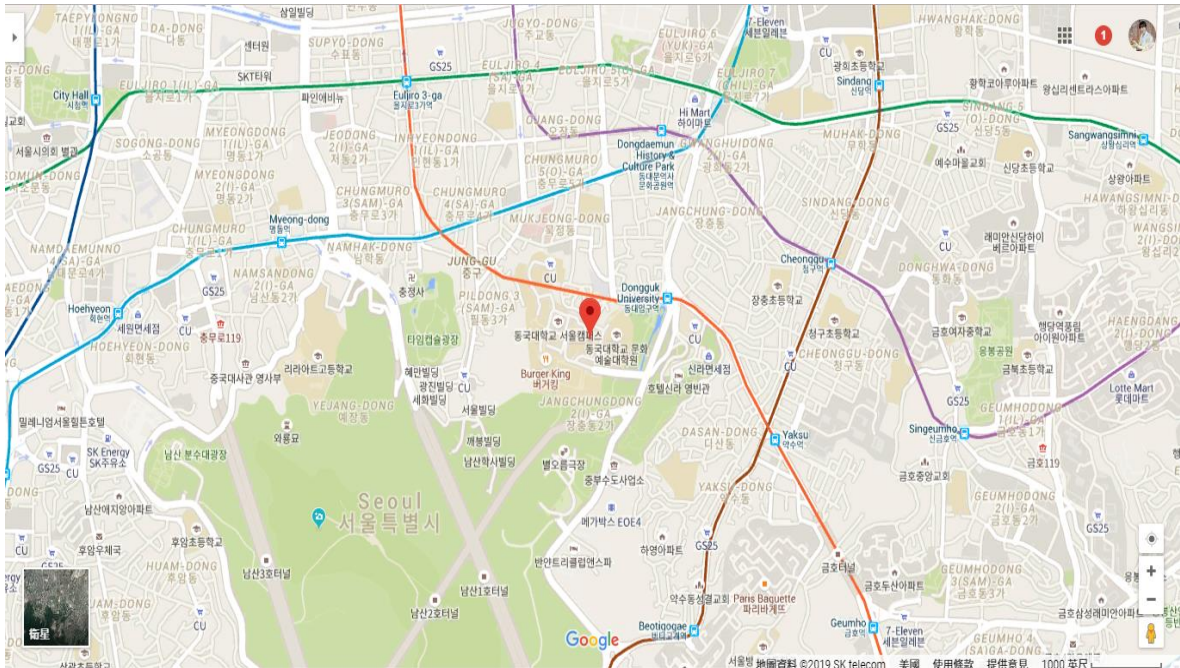
海外學習期程：108年9月2日至12月20日

繳交心得日期：108學年度第2學期

海外學習單位資料

海外學習單位名稱：韓國 東國大學

地理位置圖：



地 址：首爾特別市中區筆洞路1街30號

(30 Pildong-ro 1-gil, Jangchung-dong, Jung-gu, Seoul, Korea)

電 話：+82-22260-3114

網 址：<http://www.dongguk.edu/mbs/kr/index.jsp>

聯 絡 人：梁惟晶 Crystal Yang

T: +82-2-22603466 F: +82-2-22603878

實際花費

學雜費/學期	10萬韓幣/1學期(2600元台幣/1學期)
住宿費/月	148萬韓幣/4個月(4萬台幣/4個月)
生活費/月	400萬韓幣/4個月(12萬台幣/4個月)
機票/趟	8598元台幣/來回
合計	171,198元台幣

(一) 海外學習出國行前準備(如何申請、語言、醫療、保險、帳戶)

我在申請交換學生之前先找好哪一所是適合自己的學校，還有要看申請的交換學校有什麼資格限制，像是可能韓國的學校會有韓文檢定級數限制，日本的學校會有日文檢定級數限制。剛好我申請的時候，東國大學沒有特別限制有無韓文檢定，所以申請就比較容易。如果要上東國大學的語學堂，也可以向東國大學申請，但是要另外繳語學堂的學費。

把南華校內要準備的申請資料在繳交期限內提前兩個月交出，這樣交換學校通知通過時，還有辦簽證的時候跟出國的時候也就不會太趕，比較有時間可以規劃出國後的行程。

出國前的準備有，查詢當地國家有什麼病情或疫情，剛好我今年去韓國的時候，剛好碰到豬瘟，所以有含豬肉的泡麵跟零食都不能帶去韓國。

還有，要把信用卡換成可以在國外領款，這樣就可以直接領錢到韓國當地的換錢所換錢了。出國前也要先換大概10萬韓幣在身上，作為一些交通費或是伙食消費。在換錢的時候，也可以查一下出國時韓國對台灣的幣值。

出國前可以保健康保險跟醫療保險，如果有在韓國看醫生的話，回國可以向台灣的保險局申請醫療保險。

在韓國辦手機的時候，要注意在韓國待的時間有多長，才不會一次辦太久的手機卡。因為韓國的實名制很謹慎，所有買東西都需要手機認證，所以有手機號碼很重要。

可以選擇辦預付卡或是綁約的手機卡，如果是待一學期的話，建議辦預付卡會比較方便，因為只要每個月儲值，回台灣的時候只要沒有儲值他就會自己報廢號碼，如果是辦綁約的手機卡，就像台灣一樣，一次就是綁一年或是三年，要報廢號碼就會比較麻煩，還要付錢到可以解約的時候才能報廢號碼，就等於是還要付違約金。因為我是待到一月才回來台灣，所以辦預付卡就很方便。東國大學的校內就有通信行，所以就很方便。

在辦外國人登錄證的時候，要注意抵達韓國的時間，才不會太晚申請。因為辦理外國人登錄證都是要事先在外國人出入境廳網站申請，還要排時間，而且外國人出入境廳只開到下午五點，所以要特別注意去外國人出入境廳辦理外國人登錄證的日期跟時間。如果入境韓國超過90天才辦理外國人登錄證，有可能會被罰款。另外，東國大學對應的外國人出入境廳是鍾路分局外國人出入境廳。

在韓國辦銀行帳戶需要有外國人登錄證，剛好東國大學有新韓銀行跟國民銀行可以提供學生辦銀行帳戶。

如果是住東國大學的宿舍，要自行準備床單、枕頭、棉被、插頭延長線、轉接頭，還有衣架跟曬衣架。

因為學校的學餐是吃一次付一次錢，價錢大概在2000到6000韓幣都有，都是用機器點餐的。

(二) 海外學習單位介紹

1. 學校簡介

東國大學的前身是1906年在韓國首爾 Wonheung 佛教寺院成立，以"教育救國"為目的開的 Myeongjin School，由韓國佛教會創立，是現今世界上僅有的幾所佛教附屬大學之一，具有濃重的佛教文化氣息，肩負著傳揚佛教文化及佛教藝術的重任。

東國大學提供全球一流的綜合教育課程，向全球具有不同宗教信仰和人生觀的人敞開大門，無論是研究生還是本科生都能在該校相關的學科領域獲得最新的理論和實踐的培訓。正是因為其教育質量的不斷提高，使其得以始終躋身於韓國一流大學行列。

東國大學尤其以新聞傳媒，演藝界和文化界名人輩出的戲劇電影系和影像研究生院而聞名，該院系目前是全韓國最高的戲劇表演和影視藝術研究學府之一。作為綜合性大學影視傳媒教育的代表，東國大學目前擁有全韓國最先進的影視教學與製作中心——忠武路影像中心，並且每年會定期舉辦首爾忠武路國際電影節以挖掘培養電影新人。

接納不同背景、不同思想、不同價值觀是其不斷發展成熟的重要因素，每年數以千計的新生來到東國大學，以東國“發現自我、服務他人、啟迪智慧”的理念開始他們漫漫人生征途的重要一步。東國大學在佛教精神的指引下，以研究和發展學術理論及其應用方式，並努力推動韓國文化及佛教文化走向世界為其目標和責任。

東國大學目前與世界59所大學締結姐妹院校，開展國際交流。

東國大學設兩個校區，未來將可能會有第3個校區，20多個學院、一個研究生院、11個職業研究生院和12個研究所，在校生兩萬餘名，憑藉影視表演、藝術和經濟學領域的卓越成就，連年在韓國綜合類大學中排名前十位，藝術類更名列前茅。2006年，東國大學建校百週年，這座古老的大學正以全新的風貌贏得世界更多關注的目光。

東國大學在2018年韓國經濟新聞（理工科）國內大學評價中排名第9位。在2018年 QS 亞洲大學排名中排名第82位，2019年 QS 世界大學排名前五百大學中排名第432名，位列韓國綜合大學第9位。目前為止，東國大學已與包括清華大學，北京大學，杜克大學，加州大學洛杉磯分校（UCLA）在內的世界數百所著名大學簽訂了交流協議。

2. 學術介紹

東國大學佛學院是公認的韓國乃至全世界最好的佛學研究大學。佛學研究專業是闡明宗教與人和世界之間的淵源的學科，通過系統地研究佛教的教義和思想，進一步探尋完善的自我和世界，並通過傳授最高知識和正確的世界觀和歷史觀，實現改善自我、服務他人的目標。因此，畢業生大多成為政治、社會、文化、教育、宗教等領域的領導人。

3. 本科院校及專業設置：

大學部：佛學院、文學院、自然科學學院、社科學院、商學院、生命資源學院、工程學院、資訊產業學院、教育學院、藝術學院、法學院、佛教文化學院、人文學院、自然科學學院、旅遊學院、政法學院、商經學院、東方醫學院、醫學院

研究所：影像研究院、工商管理碩士(MBA)研究院、佛教研究院、行政研究院、教育研究院、輿論信息研究院、文化藝術研究院、國際信

息研究院、法務研究院。

(三) 海外學習內容簡介

東國外文系的課程內容跟南華的課程差不多，但是老師會較注重互動性，實用性的上課內容會比較多。例如：上課的分組討論，老師會要求學生每個人都要發表意見。做分組的報告，老師會要求學生每個人都要提出一個主題。

剛好我選到的通識課程是韓國大眾文化理解，不僅在這堂課中學到很多韓國的歷史，也學到韓國電視劇、電影裡內涵的意義。電視劇、電影裡有一些片段是看起來很平常，但是其實是象徵韓國的社會現象

在東國大學當交換學生的這段期間，剛好碰到韓國電影節100週年，教授也在課堂介紹關於韓國電影發展的歷史。

(四) 活動安排與結交各國朋友經驗

因為剛好東國大學位於南山塔的下面，所以如果要上去南山塔遊玩特別方便。

東國大學的歐美國家交換學生偏多，我也慶幸還好不是亞洲學生多，因為這樣剛好也可以練習英文對話。我也因此交到了法國跟義大利的朋友

因為追星認識了很多同學朋友，雖然只是見過一面，但是因為有著相同興趣，所以很快就能活絡起來。更奇妙的是，學校宿舍的隔壁室友是之前網路上認識的朋友，因緣際會也剛好到東國大學當交換生。

韓國有一些美術館跟博物館也值得去參觀，也可以安排去參觀。

因為我也很好奇韓國其他大學是長什麼樣子，所以我也有去參觀一些大學。剛好，我在開學之前是住阿姨家，住在牙山，阿姨家附近有一所大學，是鮮文大學，是宗教學校，剛好有去參觀，鮮文大學也是電視劇常前來取景的地方。順天鄉大學則位於韓國理工大學的附近，兩所學校都是工學院聞名的學校。

東國大學也會舉辦學校慶典，在春季跟秋季會各舉辦一場。因為我對慶典特別的有興趣，所以就去觀看了。剛好遇到的是秋季慶典，不只是會有學校的社團舞團表演，學校也會請歌手來學校表演，這次學校請到的歌手有 Gummy(거미)、SimonD、尹單單。第一次在現場聽到 Gummy 的歌聲，真的是會被震撼到，真的是太好聽了！，我原本不知道尹單單是誰，但是現場大家好像都會唱他的歌，一去查詢，才知道原來我有聽過他的歌，現場也是非常好聽。

因為到了秋季跟冬季，市政府都會舉辦特別多的活動跟音樂慶典，都是免費的。因為我是對韓國明星特別有興趣的人，所以我都有去觀看表演，我看了四場的音樂慶典。

因為我很喜歡去看演唱會，所以我跟很多在韓國認識的朋友一起去演唱會，這對我來說也是很新鮮的感覺。

(五) 異國文化風情體驗 (如文化衝擊與飲食習慣)

一開始到韓國的時候，不太能適應韓國的食物，因為大部分的食物都偏辣、偏鹹或是偏重口味，

還有，因為對長輩、學長姐要用敬語，所以一開始也很不習慣。

韓國大部分的飲水機只有熱水跟冰水也覺得很不習慣，一般餐廳的

店家也只會提供冰水，就算是在冬天。

(六) 海外學習收穫與心得感想

在東國交換的期間真的學到了很多東西，也認識了很多朋友，體驗了很多韓國的文化，也又很捨不得在韓國的同學。因為是第一次去韓國當交換學生，覺得很新奇，雖然在國外留學壓力有點大，但是這也是學習的過程。

(七) 對未來學弟妹之建議

如果要去當交換學生的話，盡量在大二下學期或是大三上學期去，這樣在南華必修的課程才不會太多沒修到。

如果韓文夠好的話，可以修看看全韓文的課程。

(八) 海外學習照片(至少10張)



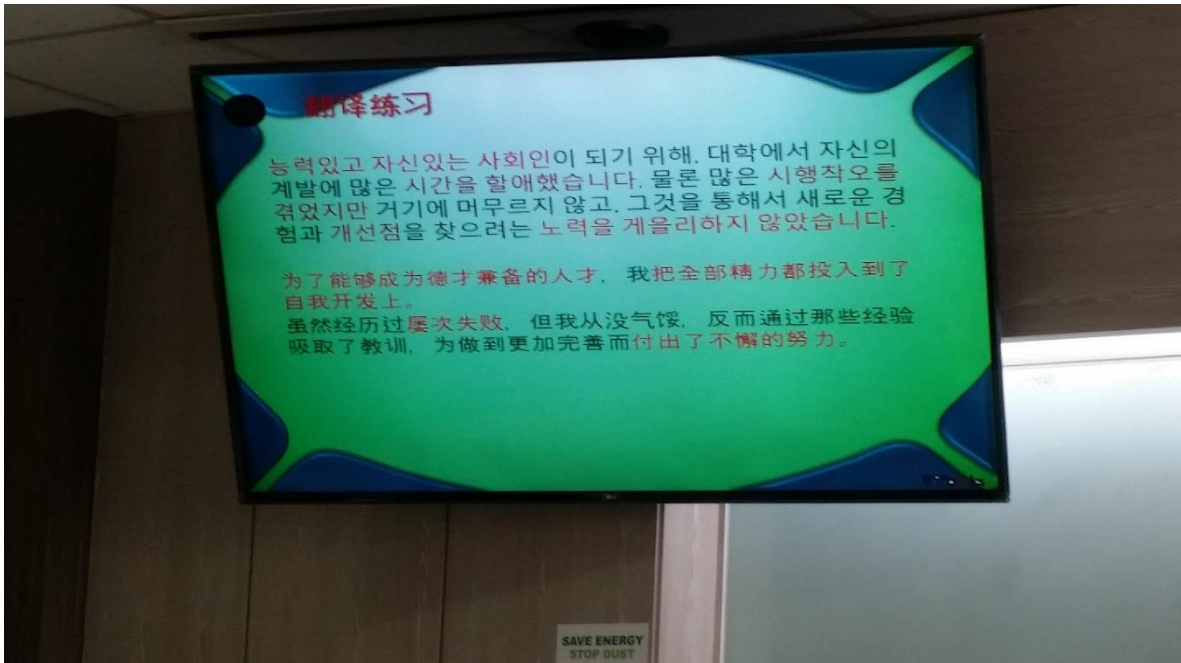


경희궁 송정전
Sungjeongjeon Hall of Gyeongju Palace
庆熙宫正殿 | 慶熙宮正殿

지정번호 : 서울특별시 유형문화재 제210호 / 시적 : 1930년(해군 17) 무렵
소재지 : 서울특별시 중구 영장동 2가 192-4번지 (유지대학교 구내)

송정전은 1937년(해군 21년) 1620년(해제 26) 사이 조성된 것으로, 경복궁 (慶福宮, 명조 때 慶福宮으로 개칭)의 정전(正殿)이다. 1910년 일제강점기 이래 이곳에 설립된 여러 학교의 전파를 받아 현재이다. 송정전은 1980년대 이후에 복원된 것으로, 1999년에 대한 기념공로로 문화재로 지정되었다. 1937년에 당시 '해군정전'으로 불리던 이곳은 1939년에 '경희궁 송정전'으로 쓰인다. 최근 정전은 복원 공사에 들어갔을 뿐 아니라, 궁궐 정전에 어울리도록 유구한 화교, 발간 결과를 보이며 정제되어 있다.

궁궐 정전에 어울리도록 각종 형태를 갖추고 있어 정면 5칸, 측면 4칸의 단칸 건물로, 기둥 하부에 공포를 짜고 공포의 끝으로 비단자랑을 사용하였다. 단칸에 일정한 높이를 가지며, 대청과 단칸을 설치하였다. 송정전 주연은 현대 사정에 맞추어 새로 조성된 건물과 대청과 단칸을 설치하였다. 송정전 주연은 현대 사정에 맞추어 새로 조성된 건물과 대청과 단칸을 설치하였다.



翻译练习

능력있고 자신있는 사회인이 되기 위해, 대학에서 자신의 계발에 많은 시간을 할애했습니다. 물론 많은 시행착오를 겪었지만 거기에 머무르지 않고, 그것을 통해서 새로운 경험과 개선점을 찾으려는 노력을 게을리하지 않았습니다.

为了能够成为德才兼备的人才，我把全部精力都投入到了自我开发上。

虽然经历过屡次失败，但我从没气馁，反而通过那些经验吸取了教训，为做到更加完善而付出了不懈的努力。

DICHOTOMY: Dividing 2 things and representing them as opposites (or very different)

- ① How is the East/West dichotomy problematic?
- ② Who is missing?
- ③ How can it be harmful to narrowly categorize humans? And... why do you think we do it?

50년대
한국전쟁으로 인한 흥남철수로 가족과 헤어지고

60년대
서울대에 합격한 남동생의 학비를 위해 독일로 떠나고,
(파독 광부 派獨 曠夫, 간호사)

70년대
여동생을 결혼시키고 고모가 남긴 가게를 지키기 위해
베트남 파병 지원하고

80년대
잃어버린 동생을 찾기 위해 이산가족찾기 프로그램에
나간다.

시상
2014.12.17









