



Moodle 數位學習平臺

● ● 如何於Moodle同步教室指派主持人給參與者 ● ●

一、登入南華大學 Moodle數位學習平臺

1. 進入本校Moodle數位學習平臺，點選登入帳號及密碼(同校務行政系統之帳號及密碼)。

Moodle數位學習平臺

南華大學 Nanhua University

moodle 數位學習平臺

Learning Today For A Better Tomorrow.

Moodle數位學習平臺

【重要】此平台只提供109學年度第2學期的課程內容存放，不做其他用途。

- 109學年第1學期的課程查找，請於 1091moodle.nhu.edu.tw 登入。
- 108學年的課程查找，請於108moodle.nhu.edu.tw 登入。
- 107學年的課程查找，請於107moodle.nhu.edu.tw 登入。
- 106學年之前的課程查找，請於 106moodle.nhu.edu.tw 登入。

登入
帳號
密碼
 記住帳號
登入
忘記了密碼?

二、進入課程

1. 登錄Moodle數位學習平臺後，在「我的課程」點選欲進入的課程名稱。

The screenshot displays the Moodle Digital Learning Platform interface. At the top, the navigation bar includes 'Moodle數位學習平臺', '我的課程' (My Courses), '校園資源', '資訊系統', '課程資源', '使用說明', and '正體中文 (zh_tw)'. The user's name '林瑩姿 makiai520' is visible in the top right corner.

The main content area features the Nanhua University logo and name. A dropdown menu is open under '我的課程', listing several courses: '全球環境變遷與永續發展-1', '國際禮儀-1', '旅遊專業行銷管理-1', '殯葬司儀-1', '殯葬經濟學-1', '環境資料庫處理-1', '統計分析實務-1', '統計學-1', and '我的歷屆課程'. A red arrow points to the '殯葬司儀-1' course in the dropdown menu.

The course page for '殯葬司儀-1' is displayed, showing the course title, a breadcrumb trail '首頁 / 課程 / 1092 / 人文學院 / 生死學系 / 殯葬司儀-1', and a list of course units. The right sidebar contains navigation links: '課程資訊', '課程單元', '學員名單', '最新消息', '課程首頁', '課程內容', '討論區', '問卷調查', and '課程成績'.



三、新增同步教室

1. 進入課程後，點選課程頁面上方啟用「編輯模式」(變成紅色鈕)，即進入課程編輯模式。
2. 於該課程週次點選「+新增活動或資源」，點選同步教室即可進入活動設定頁面

The screenshot shows the Moodle course interface for '殞葬司儀-1'. At the top, there is a navigation bar with 'Moodle數位學習平臺' and various menu items. A red box highlights the 'Edit Mode' button (a power icon) in the top right, with a red arrow pointing to it and the text '1. ↑啟動編輯模式'. Below this, another red box highlights the 'Edit Mode' button (a power icon) in the top right of the course page, with a red arrow pointing to it and the text '←啟動後圖示'. The main content area shows a list of activities and resources. A red box highlights the 'Add Activity or Resource' dialog box, which is open and shows a grid of activity types. The '同步教室' (Synchronous Classroom) option is highlighted with a red box and a mouse cursor. At the bottom of the page, a red box highlights the '+ 新增活動或資源' button, with a red arrow pointing to it and the text '2.'. The dialog box contains a search bar and a grid of activity types, including H5P, IMS內容包, SCORM課程包, Wiki共筆, 作業, 問卷, 回饋單, 外部工具, 工作坊, 影音教材, 標籤, 檔案, 測驗卷, 票選, 網址, 編序學習, 聊天室, 討論區, 詞彙表, 資料夾, 資料庫, 電子書, and 頁面.



● ● ● 01

新增Moodle同步教室時

設定參與者權限



一、設定同步教室

1. 新增同步教室時，請於「一般設定」，設定「同步教室名稱」。

2. 設定開放時間：

(1)開放時間：

允許進入同步教室的時間。

(2)結束時間：

指不允許再進入的時間

新增 同步教室 到 第七週

展開全部

1. 同步教室進行的模式 ? 可參與同步教室及顯示錄影檔 ↓

一般設定

同步教室名稱

XXX課程

寄送通知 ?

2. 顯示較多的...

開放時間設定

開放時間:指允許進入同步教室的時間。
結束時間:指不允許再進入的時間。

開放時間

20

五月

2021

13

00



結束時間

20

五月

2021

15

00



活動設定

錄影設定

參與者

新增參與者

加入所有用戶 ↓

加入

參與者列表

加入所有用戶

為

觀眾 ↓



角色

教師

為

主講者 ↓



二、設定參與者權限

1. 於「參與者」設定參與者權限：

(1)系統預設：

教師為主持人(主講人)、
所有學生為觀眾。

(2)自行設定：

A.於新增參與者點選「用戶」，加入學生姓名或學號。

B.指派學生為主持人(主講者)。(建議學生報告時使用)

2. 點選儲存並返回課程。

新增 同步教室 到 第七週

展開全部

同步教室進行的模式

可參與同步教室及顯示錄影檔

一般設定

同步教室名稱

XXX課程

寄送通知

顯示較多的...

(2)自行設定

開放時間設定

開放時間:指允許進入
結束時間:指不允許再

開放時間

20

五月

結束時間

20

五月

活動設定

錄影設定

參與者

1. 新增參與者

參與者列表

參與者

新增參與者

用戶

楊 1061

加入

參與者列表

加入所有用戶

觀眾

角色:

教師

主講者

用戶

楊 1061

主講者

(1)系統預設

加入所有用戶

加入

加入所有用戶

觀眾

角色:

教師

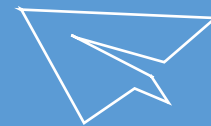
主講者

2.

儲存並返回課程

儲存並顯示

取消



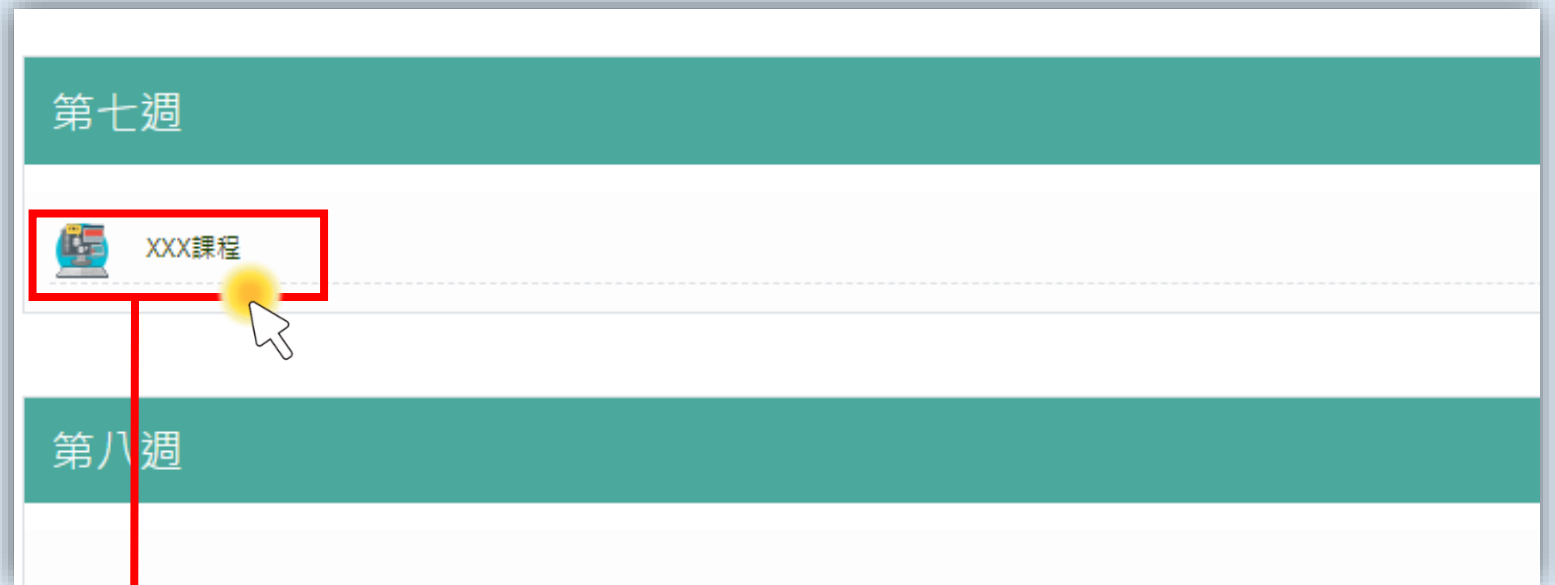
02

進入Moodle同步教室後

設定參與者權限

一、 進入Moodle同步教室

1. 選擇該週次同步教室(例如xxx課程)，點選「參與(開始)一個會議」，即可進入Moodle同步教室。



二、設定參與者權限

1. 進入Moodle同步教室後，可於最左邊的參與用戶，左鍵點選學生名字，有2種選擇：

(1)設為主持人：

將主持人權限交給學生。
(建議學生報告時使用)

(2)提升為主持人：

讓學生跟老師同時為主持人。(建議TA使用)

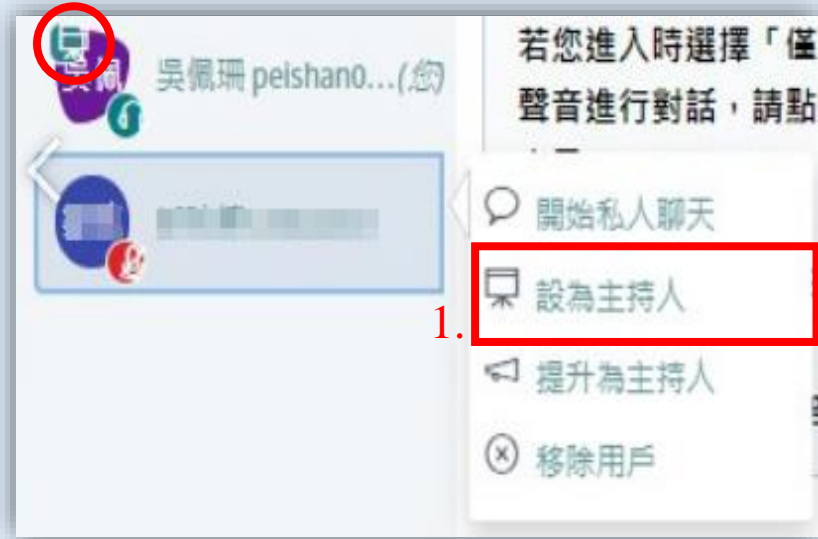


三、設為主持人

(建議學生報告時使用)

1. 老師可將主持人的權限交給學生。
2. 學生設為主持人完成後，老師頭像上的主持人圖案將轉移至學生頭像上。
3. 若需將權限收回，請於授課畫面的左下角點擊「+」，再點「當主持人」即可收回權限。

*老師原為主持人



四、提升為主持人

(建議TA使用)

1. 讓學生跟老師同時成為主持人，共同操作。
2. 設定完成後，學生頭像形狀將變為三角形。
3. 若需將權限收回，請使用「左鍵」點擊學生姓名，再點選「降為與會者」即可。

*老師為主持人

